

Kurz práce s informacemi

Vyobrazení žen v díle Gustava Klimta

Ester Kierová

2017

Abstrakt: Autorka předkládaného textu řeší vyobrazení žen v dílech Gustava Klimta. Práce obsahuje stručné seznámení s biografií autora a jeho důležitými mezníky v životě a díle. Dále v rámci dvou podkapitol řeší portréty oděných žen a erotický podtext v Klimtových výjevech polonahých žen. Autorka v průběhu práce neshledává nahotu a žen jako sexuální motiv, jedná se pouze o expresi a navození dojmů a pocitů. Sexuální tóny v díle pak nalézají hlavně v Klimtových kresbách a studiích.

Klíčová slova: Gustav Klimt, žena, secese, malířství, 19. století

Gustav Klimt

Život

Gustav Klimt,¹ jeden z hlavních představitelů secese, se narodil 14. července 1862 nedaleko Vídně. Jeho otcem byl Ernst Klimt, který byl původem Čech, než jeho rodina přesídlila roku 1840 do Vídně. Ernst se živil jako umělecký rytec ve své zlatnické dílně,² což mohlo mít vliv také na Gustava, který později se zlatem pracuje také ve svých dílech. Matkou byla Anna Fischerová, jež se měla stát operní zpěvačkou. Gustav byl druhým nejstarším dítětem a měl šest sourozenců. Z toho důvodu rodina žila ve velmi chudých poměrech.

Gustavova kreslířského umu si všimli již učitelé na měšťanské škole, kterou osm let navštěvoval, a snažili se jeho rodičům vnuknout myšlenku, aby jej zkusili přihlásit na Uměleckoprůmyslovou školu ve Vídni. Příjímací zkoušky složil úspěšně a na škole studoval v letech 1875-1880. Původně zde studoval na učitele kreslení, ale díky zaujetí historika umění Rudolfa Eitelbergera von Edelberga v Klimtových dílech se mladý Gustav dostal do ateliéru malířství a dekorativního umění, kde pokračoval ve své malířské kariéře. Na stejnou školu o dva roky nastoupil také jeho mladší bratr Ernst Klimt. Gustav se zde také seznámil s malířem Franzem Matschem. Tito tři umělci pod vedením Ferdinanda Julia Laufbergera pracovali na veřejných zakázkách, konkrétně pak na mnohých výmalbách muzeí a divadel. Později, po odchodu ze školy roku 1883, si umělci založili vlastní ateliér, kde pokračovali v práci na veřejných zakázkách. Malíři si říkali „Umělecká kompanie“ a mohli zaručit rychlou práci a jednotu stylu.³

Na konci 19. století se Klimt setkává s prvními secesními díly v Německu. Při jedné ze svých zahraničních cest poznal díla Fernanda Khnopffa, ve kterých nacházel symbolistické tendence. Roku 1897 se přidává k hnutí Secese⁴ a jeho malířský projev se začíná individualizovat. Skupina kritizovala komercializaci a cenzuru umění. Také se snažili o spolupráci se zahraničními umělci a pořádali výstavy pro širokou veřejnost. Emblémem Secese se stal plakát vytvořený z Klimtova obrazu *Nuda Veritas*, na kterém je vyobrazena

¹ Veškerá biografická fakta pochází z PARTSCH, S. *Klimt: život a dílo*. Praha, 2002. Str. 44-50. a Österreichisches Biographisches Lexikon und biographische Dokumentation [cit. 12.12.2017] (dostupné z: <http://www.biographien.ac.at>).

² STERNTHAL, B. *Gustav Klimt 1862-1918: Myth and Truth*. Vídeň, 2006. Str. 10.

³ PARTSCH, S. *Klimt: život a dílo*. Praha, 2002. Str. 50.

⁴ Společenství umělců, kteří bojovali za obrození umělecké scény ve Vídni. Dalšími členy byli např. Kloman Moser, Otto Wagner, Josef Maria Olbrich, Carl Moll, Josef Engelhart a další.

nahá rudovlasá žena. Po roce 1903 se mezi členy Secese objevily mnohé spory, které vedlo k odtržení části členů a vzniku tzv. Klimt-gruppe.⁵

Klimt také spolupracoval se spolkem Wiener Werkstätte, jež byl založen převážně umělci z uskupení Secese a jeho hlavní myšlenkou bylo celistvé umělecké dílo, tzv. Gesamtkunstwerk.⁶

Mezinárodní ohlas nejen umělců, ale také veřejnosti přinesly Klimtovi některé výstavy. Roku 1911 byly vystaveny jeho mnohé obrazy na Mezinárodní výstavě umění v Římě a také na benátském Bienále. Jeden z jeho obrazů, *Drei Alter*, byl dokonce zakoupen do římské Národní galerie moderního umění.

V pozdější fázi života se Gustav věnoval převážně soukromým zakázkám a maloval portréty. Díky jeho pobytům u jezera Atersee vytvořil i řadu krajinomaleb. Jeho zdravotní stav se od roku 1916 výrazně zhoršoval a roku 1918 prodělal mozkovou mrtvicí. Zemřel 6. června 1918 ve Vídni na plicní infekci.

Výtvarná díla s výjevem ženy

Gustav Klimt je téměř notoricky znám pro svá kontroverzní zobrazení nahých žen, ať už se jednalo o mytologické náměty či reálné postavy z jeho okolí. Ve své době byl malíř přijímán značnou částí společnosti velmi špatně a způsobil veřejné pohoršení, zejména pak svými návrhy na nástropní obrazy v aule nové Vídeňské univerzity. Klimt se zobrazování žen věnuje téměř celý život a lze mezi nimi najít podstatné rozdíly, které budou objasněny v následujících řádcích na několika příkladech.

Ženy oděny

Klimt ve svých malbách ztvárňoval ženy jak v izolované pozici, tak také jako zapojené do širšího kontextu děje, který se na plátnech odehrává. Oděné ženy ale v drtivé většině můžeme najít hlavně v podobě portrétů dam ze soudobé vídeňské společnosti. Jednalo se především o manželky zámožných průmyslníků. Lze předpokládat, že tyto zakázky tvořily hlavní Klimtův příjem a je naprosto pochopitelné, že si zde malíř nemohl dovolit tyto dámy ze společnosti znázornit jako nahé. Při nejmenším by došlo k pobouření manžela, který by

⁵ Mezi členy této skupiny byli např. Otto Wagner, Josef Hoffmann, Koloman Moser a Carl Moll.

⁶ TUROŇOVÁ, Ž. *Gustav Klimt a Ravenna: oboustranný dialog mezi dvěma světy* (nepublikovaná bakalářská práce). Brno, 2016. Str. 49.

koneckonců také nemusel za nepožadované provedení díla zaplatit. Klimt ale pracoval velmi pomalu, takže z jeho díla je pouze 26 z nich označeno jako portrét.⁷

Zásadním portrétem oděné ženy je Portrét Sonji Knipsové. U tohoto díla použil poprvé čtvercový formát, který se pro Klimta stává později typickým. Je to také jediný portrét, kde malíř použil krajinu jako pozadí obrazu. V jeho krajinomalbách bychom jen těžko hledali vyobrazené lidi či v portrétech pozadí jakožto krajinu. V ostatních jeho portrétech pak můžeme na pozadí nalézt pouhé náznaky geometrických tvarů v barvě, ornamentální tematiku či náznaky květů. Mají však jedno společné, v portrétech těchto dam se objevují impresionistické tendence v jeho provedení maleb.

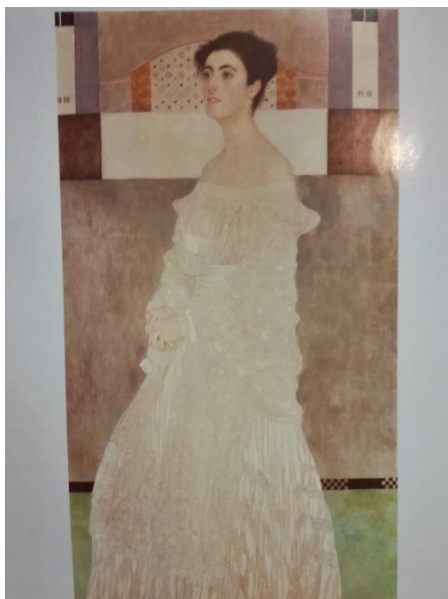


Obrázek 1 – Portrét Sonji Knipsové

V témže roce se v Klimtovém díle objevuje nový motiv. Vyobrazené postavy žen a jejich tělesné části vzbuzují dojem, že jsou odlišně zpracovány. Kresba obličeje a vlasů je zaměřena na detail a je velmi pečlivě vykreslena, kdežto tělo a šaty (které bývají často nabírané) jsou jakoby pouze naznačeny. Tento styl malby v divákovi vzbuzuje pocit, že hlava a tělo, schované pod šaty, spolu nemají nic společného a navzájem nekorespondují. Později Klimt vytváří šaty, ze kterých není čitelný postoj zobrazovaného, takže postavy vypadají jako by zdánlivě levitovaly či plávaly ve vakuu.

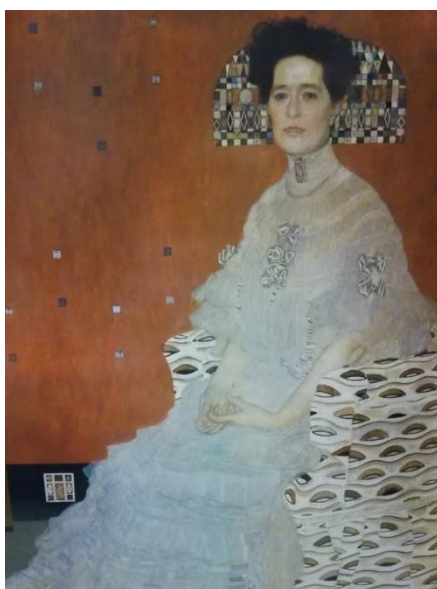
Dalším zajímavým portrétem zobrazuje Margarethe Sonboroughovou-Wittgensteinovou. Je zde čitelný onen přechod organické barevné plochy do geometrických ornamentů. Tyto geometrické prvky převládají v téže době v interiéru Vídeňské dílny a veškerá prostorovost je potlačena.

⁷ PARTSCH, S. *Klimt: život a dílo*. Praha, 2002. Str. 230.



Obrázek 2 – Portrét Margarethe Stonboroughové-Wittgensteinové

Dalším je portrét Fritzy Riedlerové, který pochází z tzv. „zlatého období“ a poprvé se zde objevuje souvislá zlatá plocha. Opět se zde objevují geometrické barevné plochy. Jsou zřetelné teplejší a tmavší barvy než doposud, což dává obrazu jiný charakter. Tyto teplejší barvy můžeme nalézt také v Klimtových dalších dílech, které jsou již doplněny zlatou aplikací a zobrazují mytologické náměty a polonahé ženy.



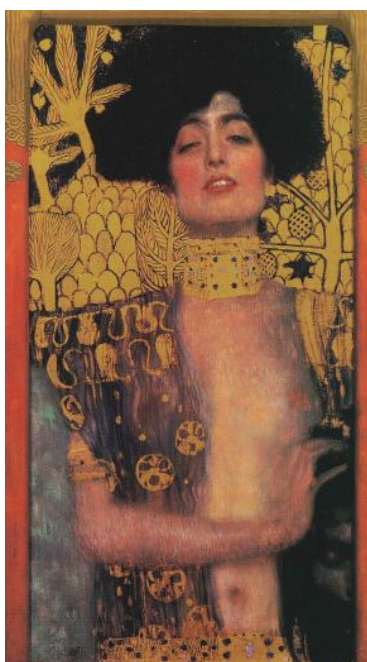
Obrázek 3 – Portrét Fritzy Riedlerové

Nahota jako erotický podtext

Dostáváme se k dílům, ve kterých Klimt poměrně hojně zobrazuje nahotu a jakýsi erotický náboj. Šlo mu především o zachycení ohrožení muže ženou a do popředí staví

sexualitu jako její hlavní rys. Ženy jsou zobrazovány jako svůdkyně. Nicméně Klimtovy nešlo o zobrazení ženy jako samice, nýbrž o tzv. „*femme fatale*“. Nicméně se nacházíme na přelomu 19. a 20. století, kdy muži mají stále šovinistický postoj a ženy se teprve začínají osvobozovat od role ženy v domácnosti bez zvláštních práv.⁸ Lze předpokládat, že vlnu plošného obdivu a nadšení obrazy nevzbudily.

Jedním z nejznámějších je obraz *Judita I.*, který byl dokončen roku 1901. Jedná se o frontální zobrazení ženy. Pozadí je doplněno zlatými plátky⁹ a rostlinnými ornamenty, mezi kterými splývá také Juditin náhrdelník. Ten zde může působit jako vyjádření křehkosti ženy, jak bylo v této době obvyklé. Žena je zde velmi lehce oděná a je viditelná její pravá část hrudníku s ňadrem. Není to však nahota, která vzbuzuje dojem sexuálního napětí. Judita má lehce pozvednutou bradu a zcela viditelně pootevřená ústa. Klíčové je právě gesto jakéhosi přivzání blíže k ženě. Její odhalené tělo jen umocňuje tento efekt vyzývání diváka.



Obrázek 4 – *Judita I.*

Pozoruhodným dílem je také obraz *Drei Alter* z roku 1905. Zde se ale nejedná o erotický podtext, nýbrž o surovost, které jen podtrhuje vyobrazení. Jsou zde zobrazeny tři osoby – dítě, žena a stařena. Klimt zde zobrazuje tři věky ženy, které jsou zásadním mezníkem v životě. Nahotu dítěte lze chápat jako čistotu, nahotu ženy-matky pak jako

⁸ THOMPSON, J. The Role of the Woman in the Iconography of Art Nouveau. *Art Journal*, 31 (2), 1972. Str. 159.

⁹ NATTER, T. *Klimt: Up Close and Personal: Paintings, Letters, Insights*. Vídeň, 2012. Str. 220.

ztvárnění bohyně, matky, ploditelky. Nahota stařeny je postavena v kontrastu s mládím a krásou. Surová nahota vykresluje staré tělo a tragičnost této přeměny ženy.



Obrázek 5 – Drei Alter

Podobným vyobrazením jako u předchozího je malba Naděje I. dokončena roku 1903. Můžeme zde opět nalézt mladou ženu v pokročilém stádiu těhotenství, tedy nastávající matku. Žena vystupuje poměrně odvážně, hlavním poutavým prvkem jsou její rudé vlasy a pubické ochlupení. Ačkoli žena působí velmi přitažlivě, její těhotenské břicho však spíše zvýrazňuje koloběh života a jakýsi návrat „ke kořenům“ každého z nás, tedy k početí, jeho aktu samotnému až po zrození.



Obrázek 6 – Naděje I.

Zobrazení ženy se sexuální tematikou můžeme nalézt spíše v Klimtových kresbách, které mohou být pouhými náčrty k větším, konečným dílům, nicméně samy o sobě působí velmi jako erotické výjevy bez větší hloubky. Jedná se o ležící akty ženy z roku 1912-1913 s výrazným pubickým ochlupením a emotivní expresí.



Obrázek 7 – Ležící akt I.



Obrázek 8 – Ležící akt II.

Závěr

Na základě výše zmíněných příkladů zobrazování žen v dílech Gustava Klimta lze konstatovat několik prvků. V drtivé většině Klimt utvářel scény, které měly svou význačnou expresi a silné působení na diváka. Jako vedlejší prvek zde používá nahotu, ale jen z důvodu podtržení jeho sdělení a komunikace obrazu. Erotický podtext, který se může zdát na první pohled jako primární, však není žádným sexuálním vyzíváním či čímkoli podobným. V jeho malbách se jedná pouze o atraktivitu a výraz, nikoli o hlavní funkci díla. Tím můžeme označit

jeho kresby ležících aktů, které pravděpodobně nejsou studií k jinému chystanému obrazu, a pravděpodobně se jedná jen o obyčejné skici, u nichž už ale sexuální tón nalézt můžeme.

Použitá bibliografie

Gustav Klimt: A lover of women. *The economist* [online]. New York, 2007. [cit. 2.12.2017]

Dostupné z: <http://www.economist.com/node/10130719>.

HIGONNET, Anne. Making babies, painting bodies: woman, art, and Paula Mondersohn-Becker's productivity. *Woman's art journal*, 2009, 30 (2). Str. 15-21.

KELLEY, Susanne. Perceptions of Jewish female bodies through Gustav Klimt and Peter Altenberg. In: *Imaginations Journal*, 2012, 3 (1). Str. 109-122.

NATTER, Tobias. *Gustav Klimt*. Cologne: Taschen, 2012.

PARTSCH, Susanna. *Gustav Klimt: život a dílo*. Vyd. 2. Praha: Knižní klub, 2012. ISBN 978-80-242-3730-5.

STERHNAL, Barbara. *Gustav Klimt 1862 – 1918: Myth and Truth*. Vídeň: Christian Brandstätter Verlag, 2006.

THOMPSON, Jan. The role of woman in the iconography of Art Nouveau. *Art Journal*, 1972, 31 (2). Str. 158-167.

TUROŇOVÁ, Žaneta. *Gustav Klimt a Ravenna: oboustranný dialog mezi dvěma světy*. Brno, 2016. (nepublikovaná bakalářská práce)

OBRAZOVÁ PŘÍLOHA: autorské fotografie pořízené z výše uvedených zdrojů.

Můj text je spíše přehledová studie, kterou bych nabídla k publikování periodiku *Art & Antiques*, který je přístupný i laické veřejnosti a podává přehled o daném tématu průřezově.